


Εσωτερικός Κανονισμός Λειτουργίας Ημερησίου Γενικού Λυκείου Πικερμίου



Σχολικό Έτος
2023-2024

ΤΑΥΤΟΤΗΤΑ ΤΟΥ ΣΧΟΛΕΙΟΥ		
	ΗΜΕΡΗΣΙΟ ΓΕΝΙΚΟ ΛΥΚΕΙΟ ΠΙΚΕΡΜΙΟΥ	Διεύθυνση Δευτεροβάθμιας Εκπαίδευσης Ανατολικής Αττικής
	Κωδικός Σχολείου (Υ.ΠΑΙ.Θ.Α)	0552072

ΣΤΟΙΧΕΙΑ			
Έδρα του Σχολείου (διεύθυνση)		Αγίου Χριστοφόρου 18, Τ.Κ. 19009, Πικέρμι	
Τηλέφωνο	2106036413	Fax	2106036432
e-mail	mail@lyk-pikerm.att.sch.gr	Ιστοσελίδα	https://lyk-pikerm.att.sch.gr
Διευθυντής Σχολικής Μονάδας		Μπέκας Βασίλειος, Φυσικός - Πληροφορικής	
Υποδιευθύντρια		Κίτσου Αλεξάνδρα, ΠΕ04.01 Φυσικός	
Πρόεδρος Συλλόγου Γονέων/Κηδεμόνων		Γιαγτζόγλου Παρασκευή	
Πρόεδρος Δεκαπενταμελούς Μαθητικού Συμβουλίου		Γκολφινόπουλος Ιωάννης	

Περιεχόμενα	
Εισαγωγή	4
Σύνταξη, έγκριση και τήρηση του Κανονισμού	4
Σκοπός της Εκπαίδευσης και επιδίωξη του Γενικού Λυκείου	
1. Βασικές αρχές και στόχοι του Εσωτερικού Κανονισμού Λειτουργίας	5
2. Λειτουργία του Σχολείου	6
I. Διδακτικό ωράριο	6
II. Προσέλευση στο σχολείο	7
III. Παραμονή στο σχολείο	7
IV. Αποχώρηση από το σχολείο	8
V. Ωρολόγιο Πρόγραμμα του Σχολείου	8
VI. Απουσίες μαθητών	9
VII. Διαδικασίες ενημέρωσης μαθητών, γονέων και κηδεμόνων	9
3. Σχολική και Κοινωνική Ζωή	10
I. Φοίτηση:	10
II. Σχολικοί χώροι	10
III. Διάλειμμα	11
IV. Εμφάνιση	11
V. Συμπεριφορά - Δικαιώματα – Υποχρεώσεις	11
Ο Διευθυντής	11
Οι εκπαιδευτικοί	12
Ο Σύμβουλος Σχολικής ζωής	14
Οι μαθητές/μαθήτριες	14
Οι Μαθητικές Κοινότητες	16
Πενταμελή Μαθητικά Συμβούλια	16
Δεκαπενταμελή Μαθητικά Συμβούλια	16
Πειθαρχικά θέματα	17
VI. Άλλα θέματα (I)	17
VII. Παιδαγωγικός έλεγχος	20
VIII. Σχολικές Δραστηριότητες	21
IX. Άλλα θέματα (II)	21
4. Επικοινωνία και συνεργασία Γονέων /Κηδεμόνων με το Σχολείο	21
I. Σημασία της επικοινωνίας και της συνεργασίας Σχολείου- οικογένειας	21
II. Σύλλογος Γονέων και Κηδεμόνων	22
III. Σχολικό Συμβούλιο	22
IV. Η σημασία της σύμπραξης όλων	22
5. Πολιτική του Σχολείου για την προστασία από πιθανούς κινδύνους	22
I. Αντιμετώπιση έκτακτων αναγκών	22
II. Ειδικό σχέδιο αποχώρησης λόγω έκτακτων συνθηκών.	
Χώρος συγκέντρωσης σε περίπτωση ανάγκης	24
6. Εσωτερικός Κανονισμός Λειτουργίας- Διαδικασίες διασφάλισης της εφαρμογής του	30
ΠΑΡΑΡΤΗΜΑ	31
Πηγές - Βιβλιογραφία	36

Εσωτερικός Κανονισμός Λειτουργίας της Σχολικής Μονάδας

Εισαγωγή

Ο Εσωτερικός Κανονισμός Λειτουργίας του Σχολείου (άρθρο 37, Ν.4692/2020) βασίζεται σε όσα προβλέπονται από την πολιτεία για την εκπαίδευση και τη λειτουργία των δημόσιων και ιδιωτικών Σχολείων και βασίζεται στις αποδεκτές παιδαγωγικές αρχές, λαμβάνοντας υπόψη τις ιδιαίτερες συνθήκες λειτουργίας του Σχολείου και τα χαρακτηριστικά της τοπικής σχολικής και ευρύτερης κοινότητας.

Η συμμετοχή οποιουδήποτε ατόμου στη σχολική ζωή σημαίνει αυτόματα την ανεπιφύλακτη αποδοχή και σχολαστική τήρηση του σχολικού κανονισμού, στο σύνολό του.

Σύνταξη, έγκριση και τήρηση του Κανονισμού.

Ο Εσωτερικός Κανονισμός Λειτουργίας συντάσσεται ύστερα από εισήγηση του Διευθυντή του Σχολείου, με τη συμμετοχή όλων των μελών του Συλλόγου Διδασκόντων/ουσών, των μελών του Διοικητικού Συμβουλίου του Συλλόγου Γονέων και Κηδεμόνων, του προεδρείου του δεκαπενταμελούς μαθητικού συμβουλίου του Σχολείου και του εκπροσώπου του Δήμου Ραφήνας-Πικερμίου.

Ο Εσωτερικός Κανονισμός Λειτουργίας με την έναρξη του σχολικού έτους κοινοποιείται σε όλους τους γονείς/κηδεμόνες και αναρτάται στον ιστότοπο του Σχολείου. Μια συνοπτική μορφή του διανέμεται και συζητείται διεξοδικά με όλους τους/τις μαθητές/τριες του Σχολείου.

Η ακριβής τήρησή του αποτελεί ευθύνη και υποχρέωση της διεύθυνσης του Σχολείου, των εκπαιδευτικών, των μαθητών/-τριών και των γονέων/ κηδεμόνων.

Ο Κανονισμός επικαιροποιείται σε τακτά χρονικά διαστήματα, μέσω της προβλεπόμενης από τον νόμο συμμετοχικής διαδικασίας όλων των μελών της σχολικής κοινότητας, έτσι ώστε να συμπεριλαμβάνει νέες νομοθετικές ρυθμίσεις, να ανταποκρίνεται στις αλλαγές των συνθηκών λειτουργίας του Σχολείου και τις, κατά καιρούς, αποφάσεις των αρμόδιων συλλογικών οργάνων του.

1. Βασικές αρχές και στόχοι του Εσωτερικού Κανονισμού Λειτουργίας

Το Σχολείο αποτελεί μια δημοκρατικά οργανωμένη κοινότητα που διασφαλίζει τη συνεργασία των μελών του χωρίς εντάσεις και συγκρούσεις αλλά με αμοιβαίο σεβασμό και αποδοχή της προσωπικότητας κάθε μέλους της σχολικής κοινότητας.

Ο Κανονισμός, περιλαμβάνει όρους και κανόνες, κατανομή αρμοδιοτήτων και ευθυνών, δικαιωμάτων και υποχρεώσεων, για όλα τα μέλη της σχολικής κοινότητας, οι οποίοι αφενός εμποδίζουν τη δημοκρατική λειτουργία του σχολείου και αφετέρου διαμορφώνουν ένα παιδαγωγικό και διδακτικό κλίμα που διευκολύνει την απρόσκοπτη, μεθοδική και αποτελεσματική λειτουργία του.

Μέσω των συμφωνημένων όρων και κανόνων του Κανονισμού του Σχολείου επιδιώκεται:

- Η εξασφάλιση της σωματικής και συναισθηματικής ασφάλειας όλων των μελών της σχολικής κοινότητας.
- Η διαμόρφωση προσωπικοτήτων που λειτουργούν υπεύθυνα, σέβονται τις ελευθερίες των άλλων και συνεργάζονται αρμονικά μεταξύ τους.
- Η θεμελίωση ενός πλαισίου που υποστηρίζει το εκπαιδευτικό έργο και την απρόσκοπτη συμμετοχή όλων στην εκπαιδευτική διαδικασία.
- Η διαμόρφωση κλίματος που στηρίζει την ολόπλευρη ανάπτυξη της προσωπικότητας του/της κάθε μαθητή/τριας, αλλά και όλων των μελών της σχολικής κοινότητας.
- Η δημιουργία εύρυθμων, ευχάριστων και αποδοτικών συνθηκών διδασκαλίας, μάθησης και εργασίας.

Με τον όρο «Εσωτερικός Κανονισμός Λειτουργίας της Σχολικής Μονάδας» εννοούμε το σύνολο των όρων και των κανόνων που αποτελούν προϋποθέσεις για να πραγματοποιείται ανενόχλητα, μεθοδικά και αποτελεσματικά το έργο του σχολείου. Οι συνθήκες αυτές πρέπει να αποβλέπουν στη διαμόρφωση ενός παιδαγωγικού και διδακτικού κλίματος το οποίο θα εξασφαλίζει τη συνεργασία των μελών της κοινότητας της σχολείου, χωρίς εντάσεις και συγκρούσεις, με αμοιβαίο σεβασμό, ενσυναίσθηση, εκτίμηση και αναγνώριση.

Το σχολείο οφείλει να προσέξει την κοινωνική διάσταση του μαθητή/-τριας ως μέλος της ομάδας. Έτσι καταξιώνεται η προσωπικότητα του μαθητή/-τριας, αποκτά κοινωνική υπόσταση και καλλιεργεί συλλογική συνείδηση. Το άτομο καταξιώνεται ως μέλος της ομάδας. Εκεί ζει, αποκτά γνώσεις και πείρα, καλλιεργεί συναισθήματα, αξιοποιεί και χαίρεται τα επιτεύγματα των άλλων, καταθέτει τα δικά του, ζει από την ομάδα, την υπερασπίζεται και, αν χρειαστεί, είναι πρόθυμος να υποβληθεί σε θυσίες γι' αυτήν.

Η οργάνωση της ζωής στο σχολείο, το κλίμα μέσα και έξω από την αίθουσα, η επικοινωνία ανάμεσα στα μέλη της κοινότητας του σχολείου, η δομή και η λειτουργία της ομάδας στην αίθουσα και στο σχολείο διαμορφώνουν το πλαίσιο μέσα στο οποίο έχει ανάγκη να ενταχθεί ο μαθητής/-τρια. Μορφές συμπεριφοράς, επιδόσεις, κίνητρα, αξίες, στάσεις και νόρμες διαμορφώνονται με βάση την ανάγκη του μαθητή/-τριας να βρίσκεται σε αρμονία με την ομάδα και να έχει την αποδοχή και την αναγνώρισή της. Είναι λοιπόν σημαντικότατο να διαμορφωθεί περιβάλλον θετικό.

Δυσκολίες στη μαθησιακή διαδικασία που έχουν προέλευση κοινωνική ή οικονομική ή φυσική καθώς και ιδιαιτερότητες των μαθητών/-τριών με φυλετικό, θρησκευτικό, γλωσσικό ή άλλο χαρακτήρα, μέσα στο σχολείο και στις μεταξύ των μελών τις σχέσεις δεν πρέπει να αποτελούν στοιχεία διάκρισης.

2. Λειτουργία του Σχολείου

Ι. Διδακτικό ωράριο

Η έναρξη, η λήξη, η διάρκεια μαθημάτων του υποχρεωτικού προγράμματος και τα διαλείμματα καθορίζονται από σχετική απόφαση του ΥΠΑΙΘΑ και ανακοινώνονται στην ιστοσελίδα του Σχολείου. Το διδακτικό έτος ορίζεται από την 1η Σεπτεμβρίου κάθε έτους και λήγει την 30^η Ιουνίου του επόμενου έτους.

ΩΡΑ	ΩΡΑΡΙΟ ΛΕΙΤΟΥΡΓΙΑΣ ΣΧΟΛΕΙΟΥ (δια ζώσης διδασκαλία)	ΩΡΑΡΙΟ ΛΕΙΤΟΥΡΓΙΑΣ ΣΧΟΛΕΙΟΥ (περίπτωση εξ αποστάσεως εκπαίδευσης)
1 ^η	08:15-09:00	08:00-08:40
2 ^η	09:05-09:50	08:50-09:30
3 ^η	10:00-10:45	09:40-10:20
4 ^η	10:55-11:40	10:30-11:10
5 ^η	11:50-12:35	11:20-12:00
6 ^η	12:40-13:25	12:10-12:50
7 ^η	13:30-14:10	13:00-13:40

II. Προσέλευση στο σχολείο

- ✓ **Η έγκαιρη προσέλευση μαθητών/-τριών και εκπαιδευτικών στο σχολείο και η τήρηση του χρόνου έναρξης και λήξης των μαθημάτων** δείχνουν ότι όλοι αναγνωρίζουν πόσο σημαντικό ρόλο έχει το σχολείο και πόσος σεβασμός πρέπει να επιδεικνύεται στην αξιοποίηση του διαθέσιμου χρόνου. Σε αντίθετη περίπτωση ευτελίζεται το κύρος του σχολείου και απαξιώνεται ο ρόλος του.
- ✓ Οι μαθητές προσέρχονται στο σχολείο πριν από την έναρξη των μαθημάτων.
- ✓ Μετά την πρωινή συγκέντρωση (8.15) η εξώπορτα του σχολείου κλείνει .
- ✓ Όσοι προσέρχονται με καθυστέρηση, για να μην δημιουργείται αναστάτωση στη διδακτική/μαθησιακή διαδικασία, παρουσιάζονται πρώτα στο γραφείο της Διεύθυνσης. Κατόπιν, παραμένουν σε κατάλληλο χώρο του Σχολείου που θα τους υποδειχθεί και εισέρχονται στην τάξη τους μετά την ολοκλήρωση της τρέχουσας διδακτικής ώρας.
- ✓ Σε μαθητές που αργοπορούν μετά την πρωινή συγκέντρωση καταχωρείται απουσία, εκτός από εξαιρετικές περιπτώσεις και περιπτώσεις ανωτέρας βίας (π.χ. κακοκαιρία).
- ✓ Για οποιοδήποτε έκτακτο ή απρόοπτο συμβάν που εμποδίζει την έγκαιρη προσέλευση του μαθητή/ της μαθήτριας στο σχολείο, ο γονέας οφείλει να ενημερώνει τηλεφωνικώς το γραφείο του Διευθυντή.

III. Παραμονή στο σχολείο

- ✓ **Η τάξη, η ησυχία και το ήρεμο κλίμα μέσα στην αίθουσα διδασκαλίας είναι προϋποθέσεις αρμονικής συνεργασίας** όλων των μελών της ομάδας. Αν δεν εξασφαλιστούν τέτοιες συνθήκες, δεν είναι δυνατόν να παραχθεί σοβαρό έργο ούτε στο γνωστικό ούτε στο συναισθηματικό ούτε στον ψυχοκινητικό τομέα της μάθησης. Η αγωγή και η μάθηση δεν επιτυγχάνονται μόνο με «από καθέδρας διδασκαλία», αλλά κυρίως με τη δημιουργία του απαραίτητου παιδαγωγικού περιβάλλοντος, μέσα στο οποίο οι μαθητές θα ασκηθούν, ώστε να έχουν το ανάλογο αποτέλεσμα.
- ✓ Οι μαθητές πρέπει να προσέρχονται στην αίθουσα αμέσως μόλις χτυπήσει το κουδούνι.
- ✓ Εφόσον εισέλθει ο διδάσκων στην αίθουσα διδασκαλίας, δεν επιτρέπεται η είσοδος σε κανέναν μαθητή.
- ✓ Οι θέσεις των μαθητών μέσα στην αίθουσα διδασκαλίας καθορίζονται σε

συνεργασία με τον υπεύθυνο καθηγητή του τμήματος.

- ✓ Κατά τη διάρκεια των μαθημάτων κανένας μαθητής, από τους προσελθόντες στο σχολείο, δεν επιτρέπεται να απουσιάζει αδικαιολόγητα από την αίθουσα διδασκαλίας.
- ✓ Σε περίπτωση **ωριαίας απομάκρυνσης** ή **καθυστερημένης προσέλευσης** στο μάθημα ο/η μαθητής-τρια παραμένει σε χώρο προκαθορισμένο από τον Διευθυντή και τον Σύλλογο Διδασκόντων.
- ✓ Σε περίπτωση **αδιαθεσίας** ο/η μαθητής / μαθήτρια οφείλει να ενημερώνει τον εκπαιδευτικό της αντίστοιχης διδακτικής ώρας και να προσέρχεται στο γραφείο καθηγητών ή στο γραφείο της διεύθυνσης.
- ✓ Δεν επιτρέπεται η κατανάλωση φαγητού, καφέ και αναψυκτικού στην αίθουσα διδασκαλίας. Επιτρέπεται μπουκάλι νερού.
- ✓ Εφιστάται η ιδιαίτερη προσοχή των μαθητών **στους κανόνες προσωπικής υγιεινής** και καθαριότητας. Το πλύσιμο των χεριών πριν και μετά τη χρήση της τουαλέτας, η χρήση αντισηπτικού, η φροντίδα για την καθαριότητα των αιθουσών, του προαυλίου και προπάντων της τουαλέτας, συνιστούν ένδειξη ευπρέπειας και πολιτισμού.
- ✓ Σε περίπτωση που οι μαθητές παρουσιάζουν συμπτώματα αναπνευστικής λοίμωξης καλό είναι να παραμένουν σπίτι τους. Αν προσέλθουν στο σχολείο προτείνεται η χρήση μάσκας προσώπου.

IV. Αποχώρηση από το σχολείο

- ✓ Οι μαθητές/ριες σε καμία περίπτωση δεν φεύγουν από το Σχολείο πριν από τη λήξη των μαθημάτων χωρίς άδεια.
- ✓ Αν παρουσιαστεί ανάγκη έκτακτης αποχώρησης κατά τη διάρκεια του σχολικού ωραρίου (π.χ. ασθένεια), ενημερώνεται ο γονέας/κηδεμόνας για να προσέλθει στο Σχολείο και να παραλάβει το παιδί του.
- ✓ Τέλος, εάν κάποιος γονέας/κηδεμόνας χρειαστεί, για ειδικό λόγο να πάρει το παιδί του πριν από τη λήξη των μαθημάτων, χρειάζεται να ενημερώσει τη Διεύθυνση του Σχολείου.

V. Ωρολόγιο Πρόγραμμα του Σχολείου

Το Σχολείο μας εφαρμόζει το Ωρολόγιο Πρόγραμμα, όπως αυτό ορίζεται από τις

εγκυκλίου του ΥΠΑΙΘΑ. Οι γονείς/κηδεμόνες ενημερώνονται έγκαιρα για προγραμματισμένες ή έκτακτες (γνωστές όμως εκ των προτέρων) αλλαγές που προκύπτουν στο Ωρολόγιο Πρόγραμμα, κατά τη διάρκεια του σχολικού έτους, όπως επίσης και αλλαγές που σχετίζονται με αλλαγή διδασκόντων/ουσών ως προς τα γνωστικά αντικείμενα.

VI. Απουσίες μαθητών

Η **φοίτηση** των μαθητών/-τριών πρέπει να είναι **τακτική** και η **παρακολούθηση όλων των μαθημάτων είναι** υποχρεωτική (εκτός αυτών που προβλέπει η νομοθεσία σε ειδικές περιπτώσεις), **ανελλιπής και όχι επιλεκτική**. Οι απουσίες των μαθητών/-τριών και οι συνέπειες αυτών, όπως προβλέπονται από την ισχύουσα νομοθεσία, είναι ένα σοβαρότατο θέμα το οποίο πρέπει να αντιμετωπίζεται. Εκπαιδευτικά σημαίνει ότι το έλλειμμα στην παρακολούθηση, πέρα από ένα ορισμένο αριθμό απουσιών, δημιουργεί εκπαιδευτικό κενό και συνεπώς την ανάγκη για την επανάληψη παρακολούθησης των μαθημάτων που οι μαθητές/-τριες κρίνονται ανεπαρκείς λόγω απουσιών. Παιδαγωγικά χρειάζεται να νοηματοδοτείται η σχολική ζωή και να αναδεικνύεται η αντίληψη ότι η εργασία και η συνέπεια στις υποχρεώσεις συγκαταλέγονται στις αρετές των ανθρώπων.

Το σχολείο έχει υποχρέωση να ρυθμίσει το θέμα της **καθυστερημένης προσέλευσης** των μαθητών/-τριών με βάση την εξής γενική αρχή: δεν πρέπει να διακόπτεται το μάθημα εξαιτίας αυτών που καθυστερούν ούτε να ενθαρρύνεται η άποψη ότι μπορεί να καθυστερεί ο μαθητής/-τριας χωρίς κάποιες συνέπειες και ευθύνες.

Για την τακτική παρακολούθηση της φοίτησης των μαθητών/-τριών ευθύνονται εξ ολοκλήρου οι κηδεμόνες τους. Οι γονείς/κηδεμόνες οφείλουν να ενημερώνουν το Σχολείο για την απουσία των παιδιών τους.

VII. Διαδικασίες ενημέρωσης μαθητών, γονέων και κηδεμόνων

Η ενημέρωση μαθητών, γονέων και κηδεμόνων γίνεται μέσω των ακόλουθων τρόπων:

- Της Ιστοσελίδας του Σχολείου.
- Των Ενημερωτικών σημειωμάτων ή/και βεβαιώσεων για την πραγματοποίηση εκπαιδευτικών εκδρομών, για την παρακολούθηση εκπαιδευτικών θεαμάτων κ.λπ.

- Τηλεφωνικά, σε έκτακτες περιπτώσεις.
- Μέσω αποστολής μηνύματος στη διεύθυνση του ηλεκτρονικού τους ταχυδρομείου.
- Μέσω της επίσκεψής τους στο σχολείο στις προγραμματισμένες, από τον Σύλλογο Διδασκόντων/-ουσών, ημέρες και ώρες.

3. Σχολική και Κοινωνική Ζωή

I. Φοίτηση:

- Η **προαγωγή** και η **απόλυση** των μαθητών του Λυκείου **εξαρτάται** εκτός από την **επίδοση τους** κι από την **τακτική τους φοίτηση** στο σχολείο κατά τη διάρκεια του διδακτικού έτους.
- Η φοίτηση χαρακτηρίζεται **επαρκής** ή **ανεπαρκής** με βάση το γενικό σύνολο των απουσιών που σημειώθηκαν κατά τη διάρκεια του διδακτικού έτους.
- Όλες οι απουσίες **καταχωρίζονται στο Βιβλίο Φοίτησης** (Απουσιολόγιο) αλλά υπάρχουν περιπτώσεις που **δεν λαμβάνονται υπόψη για τον χαρακτηρισμό της φοίτησης, καταχωρίζονται και δεν προσμετρώνται υπό προϋποθέσεις**. (ΠΑΡΑΡΤΗΜΑ).

II. Σχολικοί χώροι

Πρέπει να καλλιεργείται η αίσθηση της ευθύνης στους μαθητές/-τριες σε ό,τι αφορά την ποιότητα του χώρου του σχολείου. **Καθαροί και συντηρημένοι χώροι αιθουσών, εργαστηρίων, χώρων υγιεινής, της αυλής του σχολείου**, όλα αυτά διαμορφώνουν τον περιβάλλοντα χώρο που επηρεάζει την αποτελεσματικότητα του έργου του σχολείου.

Εκτός από το χώρο του σχολείου, σεβασμός και **προσεκτική χρήση** απαιτείται στη περιουσία του σχολείου, δηλαδή **στα εποπτικά μέσα και στη λοιπή υλικοτεχνική υποδομή**. Φθορές, ζημιές, κακή χρήση, έλλειψη συντήρησης της περιουσίας του σχολείου πρακτικά αποδυναμώνουν τις εκπαιδευτικές δυνατότητες του σχολείου και παιδαγωγικά εθίζουν το μαθητή/-τρια στην αντίληψη της απαξίωσης της περιουσίας.

Η συνεργασία όλων είναι απαραίτητη, για να διατηρηθεί ένα καθαρό και ευχάριστο σχολικό περιβάλλον, κατάλληλο για μάθηση. Για την επιτυχία αυτού του σκοπού οι μαθητές:

- Σέβονται την κινητή και ακίνητη περιουσία του Σχολείου καθώς και το φυσικό περιβάλλον της αυλής του Σχολείου.
- Δεν ρυπαίνουν τον σχολικό χώρο, δεν γράφουν σε θρανία και τοίχους, χρησιμοποιούν τα καλάθια απορριμμάτων.
- Διατηρούν το θρανίο τους καθαρό, σε άριστη κατάσταση.
- Επισημαίνεται ότι, μαθητής/-τρια που **προκαλεί φθορά στην περιουσία του**

Σχολείου, ελέγχεται για τη συμπεριφορά αυτή και η **δαπάνη αποκατάστασης βαρύνει τον κηδεμόνα του**.

III. Διάλειμμα

- ✓ Κατά τη διάρκεια του διαλείμματος οι μαθητές/-τριες οφείλουν να βγαίνουν στον αύλειο χώρο, ώστε να αποφεύγεται ο συνωστισμός στις αίθουσες διδασκαλίας και στους διαδρόμους και να μειώνεται η πιθανότητα ατυχημάτων.
- ✓ Με την ολοκλήρωση κάθε διδακτικής ώρας, ο/η εκπαιδευτικός εξέρχεται τελευταίος/α, αφού κλειδώσει την αίθουσα.
- ✓ Σε περίπτωση κακοκαιρίας ορίζονται από το Σύλλογο Διδασκόντων/ουσών οι πλέον κατάλληλοι χώροι για την παραμονή των μαθητών/ριών.
- ✓ Το διάλειμμα είναι χρόνος ξεκούρασης, ανανέωσης, ανάπτυξης κοινωνικών σχέσεων αλλά και χρόνος ικανοποίησης σωματικών αναγκών (φαγητό, νερό, τουαλέτα). Οι μαθητές/ριες αλληλεπιδρούν αρμονικά, και για οποιοδήποτε πρόβλημα ή δυσκολία αντιμετωπίζουν, απευθύνονται στον εφημερεύοντα εκπαιδευτικό που βρίσκεται εκεί.
- ✓ Κατά τη διάρκεια του διαλείμματος δεν επιτρέπεται η χρήση της μπάλας, προς αποφυγή ατυχημάτων.
- ✓ Προς αποφυγή εξαρτήσεων και εθισμού δεν επιτρέπονται τα τυχερά παιχνίδια στο χώρο του σχολείου.

IV. Εμφάνιση

Η εμφάνιση των μαθητών/τριών οφείλει να χαρακτηρίζεται από **ευπρέπεια** και θα πρέπει **να αποφεύγονται φαινόμενα επίδειξης**. Η αποφυγή επίδειξης, και πρόκλησης είναι **δείκτης κοινωνικής αγωγής και αρμόζει στη μαθητική ιδιότητα**.

Η **υποστήριξη των Γονέων/Κηδεμόνων** στο ευαίσθητο αυτό ζήτημα θεωρείται **δεδομένη**.

V. Συμπεριφορά - Δικαιώματα – Υποχρεώσεις

Ο Διευθυντής

- Είναι υπεύθυνος, μαζί με τους εκπαιδευτικούς, για την καθαριότητα και αισθητική των χώρων του σχολείου, καθώς και για την προστασία της υγείας και ασφάλειας των μαθητών.
- Ενημερώνει τον Σύλλογο των Διδασκόντων/ουσών για την εκπαιδευτική

νομοθεσία, τις εγκυκλίους και τις αποφάσεις που αφορούν τη λειτουργία του Σχολείου και την εφαρμογή των προγραμμάτων εκπαίδευσης.

- Συμβάλλει στη δημιουργία κλίματος δημοκρατικής συμπεριφοράς των διδασκόντων/ουσών και των μαθητών και είναι υπεύθυνος, σε συνεργασία με τους διδάσκοντες, για την τήρηση της πειθαρχίας.
- Παρέχει στους διδάσκοντες συγκεκριμένες οδηγίες για να ανταποκρίνονται στα καθήκοντά τους, σύμφωνα με τις ισχύουσες διατάξεις.
- Λαμβάνει μέριμνα για την εξασφάλιση παιδαγωγικών μέσων και εργαλείων, την καλή χρήση τους στη σχολική τάξη, τη λειτουργικότητα και την αντικατάστασή τους, σε περίπτωση φθοράς.

Οι εκπαιδευτικοί

Οι εκπαιδευτικοί οφείλουν να:

- Διασφαλίζουν την ασφάλεια και την υγεία των μαθητών εντός του σχολείου, καθώς και κατά τις σχολικές εκδηλώσεις και εκδρομές.
- Αντιμετωπίζουν τους μαθητές με ευγένεια, κατανόηση και σεβασμό προς την προσωπικότητα τους.
- Συμβάλλουν στην διαμόρφωση ενός σχολικού κλίματος που δημιουργεί στους μαθητές αισθήματα ασφάλειας, εμπιστοσύνης και άνεσης να απευθύνονται στους εκπαιδευτικούς για βοήθεια όταν αντιμετωπίζουν τυχόν πρόβλημα.
- Αντιμετωπίζουν τους μαθητές με δημοκρατικό πνεύμα, ισότιμα και δίκαια και να μην κάνουν διακρίσεις υπέρ ή σε βάρος ορισμένων μαθητών.
- Καλλιεργούν και εμπνέουν σ' αυτούς, κυρίως με το παράδειγμά τους, δημοκρατική συμπεριφορά.
- Διδάσκουν στους μαθητές τα διάφορα γνωστικά αντικείμενα σύμφωνα με το ισχύον πρόγραμμα σπουδών και να διαπαιδαγωγούν και εκπαιδεύουν τους μαθητές σύμφωνα με τους σκοπούς και τους στόχους του εκπαιδευτικού μας συστήματος, με την καθοδήγηση των Σ.Ε. και των Στελεχών της διοίκησης της εκπαίδευσης.
- Προετοιμάζουν το μάθημα της ημέρας έτσι ώστε να κινεί το ενδιαφέρον των μαθητών και να εφαρμόζουν σύγχρονες και κατάλληλες μεθόδους διδασκαλίας, με βάση τις ανάγκες των μαθητών και τις ιδιαιτερότητες των γνωστικών αντικειμένων.

- Αξιολογούν αντικειμενικά την πρόοδο και την επίδοση των μαθητών και ενημερώνουν σχετικά τους γονείς ή κηδεμόνες καθώς και τους ίδιους τους μαθητές.
- Ενδιαφέρονται για τις συνθήκες ζωής των μαθητών τους στην οικογένεια και στο ευρύτερο κοινωνικό περιβάλλον, λαμβάνουν υπόψη τους παράγοντες που επηρεάζουν την πρόοδο και τη συμπεριφορά των μαθητών τους και υιοθετούν κατάλληλες παιδαγωγικές ενέργειες, ώστε να αντιμετωπισθούν πιθανά προβλήματα.
- Ενθαρρύνουν τους μαθητές να συμμετέχουν ενεργά στη διαμόρφωση και λήψη αποφάσεων για θέματα που αφορούν τους ίδιους και το σχολείο και καλλιεργούν τις αρχές και το πνεύμα αλληλεγγύης και συλλογικότητας.
- Είναι συνεπείς στην προσέλευσή τους στο σχολείο και στην ώρα έναρξης και λήξης των μαθημάτων.
- Συνεργάζονται με τον Διευθυντή, τους γονείς και τους αρμόδιους ΣΕΕ για την καλύτερη δυνατή παιδαγωγική αντιμετώπιση προβλημάτων συμπεριφοράς, σεβόμενοι την προσωπικότητα και τα δικαιώματα των μαθητών.
- Συμβάλλουν στην επιτυχία όλων των εκδηλώσεων που οργανώνονται από την τάξη και το Σχολείο.
- Ανανεώνουν και εμπλουτίζουν τις γνώσεις τους, σχετικά με τα διάφορα γνωστικά αντικείμενα και τις επιστήμες της αγωγής τόσο μέσω των διάφορων μορφών επιμόρφωσης και επιστημονικής παιδαγωγικής καθοδήγησης, που παρέχονται θεσμικά από το σύστημα της οργανωμένης εκπαίδευσης, όσο και με την αυτοεπιμόρφωση.
- Μερμούν για τη δημιουργία κλίματος αρμονικής συνεργασίας, συνεχούς και αμφίδρομης επικοινωνίας με τους γονείς και κηδεμόνες των μαθητών και τους ενημερώνουν για τη φοίτηση, τη διαγωγή και την επίδοση των παιδιών τους.
- Οι εκπαιδευτικοί οφείλουν κατά την ώρα της διδασκαλίας να έχουν θέσει **εκτός λειτουργίας** εκτός από τα **κινητά** τους τηλέφωνα και **οποιαδήποτε άλλη συσκευή** που διαθέτει **σύστημα επεξεργασίας δεδομένων εικόνας και ήχου**
- **Οι εκπαιδευτικοί εκτός από τις διαθέσιμες από το σχολείο ηλεκτρονικές συσκευές (H/Y, laptops, tablets, διαδραστικούς πίνακες κτλ), δύνανται να χρησιμοποιήσουν και το δικό τους προσωπικό ηλεκτρονικό εξοπλισμό** κατά τη διάρκεια της διδακτικής πράξης και για τις ανάγκες αυτής, αλλά και **στο πλαίσιο της εκπαιδευτικής διαδικασίας γενικότερα**, τηρώντας τους κανόνες ασφάλειας και τις σχετικές διατάξεις περί προστασίας των προσωπικών δεδομένων των μαθητών και

των εκπαιδευτικών (νόμοι 2472/1997 (ΦΕΚ 50/τ.Α'/1997) και 3471/2006 (ΦΕΚ 133/τ. Α'/2006).

- **Επισημαίνεται ότι θα πρέπει να αποφεύγεται η ανάρτηση φωτογραφιών και βίντεο με μαθητές στους δικτυακούς τόπους των σχολικών μονάδων.** Οι φωτογραφίες αποτελούν δεδομένα προσωπικού χαρακτήρα, σύμφωνα με τα οριζόμενα στη διάταξη του άρθρου 2 στοιχ. α' του ν.2472/1997, στο μέτρο που από αυτές δύνανται να προσδιοριστούν, άμεσα ή έμμεσα, τα υποκείμενα των δεδομένων. Σύμφωνα με το άρθρο 5 του ίδιου νόμου, η επεξεργασία και κατά συνέπεια η ανάρτηση, η αποθήκευση σε ψηφιακά μέσα (πχ αναμνηστικού τύπου φωτογραφίες, βίντεο και δραστηριότητες της σχολικής ζωής) δεδομένων προσωπικού χαρακτήρα επιτρέπεται **μόνον όταν το υποκείμενο των δεδομένων (οι κηδεμόνες των μαθητριών-μαθητών) έχει δώσει τη συγκατάθεσή του.**
- **Ο / Η Σύμβουλος Σχολικής Ζωής**
Ο/Η Σύμβουλος Σχολικής Ζωής συμβουλεύει, καθοδηγεί και ενημερώνει μαθητές/μαθήτριες, γονείς και κηδεμόνες σε θέματα παιδαγωγικής αντιμετώπισης ζητημάτων σε τομείς που απασχολούν τη σχολική μονάδα.
Ο/Η Σύμβουλος Σχολικής Ζωής βρίσκεται σε άμεση και διαρκή επικοινωνία με τους μαθητές/μαθήτριες, τον Σύλλογο διδασκόντων και το λοιπό εκπαιδευτικό προσωπικό, όπως επίσης του γονείς και κηδεμόνες. Ενεργεί όποτε αυτό του ζητηθεί, αλλά μπορεί με δική του πρωτοβουλία, εφ' όσον υποπέσει στην αντίληψή του μία κατάσταση, η οποία χρήζει ιδιαίτερης αντιμετώπισης, να αναλάβει ένα έργο προληπτικού και συμβουλευτικού χαρακτήρα στην αντιμετώπιση πολλών κοινωνικών και παιδαγωγικών προβλημάτων, που ανακύπτουν στη σχολική τάξη, στη ζωή της σχολικής και ευρύτερης κοινότητας και επηρεάζουν τη ζωή των μαθητών.

Τα καθήκοντα των Συμβούλων Σχολικής Ζωής για το διδακτικό έτος 2023 - 2024 έχουν ανατεθεί στον κ. **Τσαφούλη Χρήστο ΠΕ03** και την κ. **Νικηφόρου Ελένη ΠΕ02.**

Οι μαθητές/μαθήτριες

- ✓ Η συμπεριφορά των μαθητών πρέπει να διέπεται από δημοκρατικό ήθος
- ✓ σεβασμό στους εκπαιδευτικούς,
- ✓ σεβασμό στο διοικητικό και βοηθητικό προσωπικό,
- ✓ σεβασμό στους συμμαθητές τους,
- ✓ σεβασμό στη σχολική περιουσία, καθώς και στη δική τους προσωπικότητα.
- ✓ Δεν επιτρέπεται κάθε είδος βίας, λεκτικής, σωματικής, ψυχολογικής ή άλλης μορφής.

Οι μαθητές θα πρέπει να:

- Αποδίδουν σεβασμό, με τα λόγια και τις πράξεις τους, προς κάθε μέλος της σχολικής κοινότητας.

- Αποδέχονται πως κάθε μάθημα έχει τη δική του ιδιαίτερη παιδευτική αξία και αποδίδουν στο καθένα την απαιτούμενη προσοχή.
- Υποστηρίζουν και διεκδικούν τη δημοκρατική συμμετοχή τους στις διαδικασίες λήψης αποφάσεων στο πλαίσιο των αρμοδιοτήτων που τους δίνει η νομοθεσία, συμβάλλοντας στην εφαρμογή αυτών των αποφάσεων.
- Συμβάλλουν στην εμπέδωση ενός ήρεμου, θετικού, συνεργατικού, συμπεριληπτικού, επικοινωνιακού σχολικού κλίματος.
- Προσέχουν και διατηρούν καθαρούς όλους τους χώρους του Σχολείου.
- Η προστασία του σχολικού κτηρίου και της περιουσίας του είναι υπόθεση όλων. Αν προκαλέσουν κάποια βλάβη-ζημιά, αυτή πρέπει να αποκατασταθεί από τον/την υπαίτιο/α.
- Επιδιώκουν και συμβάλλουν στην υιοθέτηση αειφορικών πρακτικών, όπως η εξοικονόμηση ενέργειας, η ανακύκλωση υλικών και η συνετή χρήση των εκπαιδευτικών μέσων.
- Προσπαθούν να λύνουν τις αντιθέσεις ή διαφωνίες με διάλογο, ακολουθώντας διαδοχικά τα παρακάτω βήματα:
 1. Συζητούν άμεσα και ειρηνικά με αυτόν που έχουν τη διαφορά.
 2. Απευθύνονται στον/-ην υπεύθυνο εκπαιδευτικό τμήματος ή στους Συμβούλους Σχολικής Ζωής: κ.κ. Τσαφούλη Χ. και Νικηφόρου Ελ.
 3. Απευθύνονται στον Διευθυντή.
- Σε περιπτώσεις που γίνονται αποδέκτες ή παρατηρητές βίαιης λεκτικής, ψυχολογικής ή και σωματικής συμπεριφοράς, αντιδρούν άμεσα και ακολουθούν τα παραπάνω βήματα.
- Κατά τη διάρκεια των μαθημάτων τηρούν τους κανόνες της τάξης. Συμμετέχουν ενεργά στην καθημερινή παιδευτική διδακτική διαδικασία και δεν παρακωλύουν το μάθημα, σεβόμενοι το δικαίωμα των συμμαθητών/ριών για μάθηση.
- Απευθύνονται στους/στις καθηγητές/-ριες και στη Διεύθυνση του Σχολείου και ζητούν τη βοήθειά τους, για κάθε πρόβλημα που τους απασχολεί και τους δημιουργεί εμπόδιο στην ήρεμη, αποδοτική σχολική ζωή και πρόοδό τους.

- Όταν υπάρχει ανάγκη, μπορούν να επικοινωνούν με τους γονείς τους, μέσω των τηλεφώνων του Σχολείου, αφού ζητήσουν άδεια.
- Στις σχολικές εκδηλώσεις και γιορτές αλλά και στις διδακτικές επισκέψεις εκτός Σχολείου ακολουθούν τους/τις συνοδούς εκπαιδευτικούς και συμπεριφέρονται με ευγένεια και ευπρέπεια.
- Τα σχολικό βιβλίο είναι πνευματικό δημιούργημα, παρέχεται δωρεάν από την πολιτεία και δεν πρέπει να καταστρέφεται.

Μαθητικές Κοινότητες

Ο ιδανικοί θεσμοί για να διαβουλευτούν οι μαθητές/-τριες και να εκφράσουν τη γνώμη τους είναι το **Συμβούλιο τάξης** (κεντρικός θεσμός στην παιδαγωγική Φρενέ) και, στη συνέχεια, το **Συμβούλιο του σχολείου** (με αντιπροσώπους των τάξεων). Οι συνελεύσεις αυτών των μαθητών/-τριών αποτελούν συγκεκριμενοποίηση των επιταγών των άρθρων 12 και 15 της Σύμβασης για τα δικαιώματα του παιδιού που αναφέρονται στην έκφραση γνώμης και τη δυνατότητα του συνέρχεσθαι. Το σχολείο οφείλει να οργανώνει και να διευκολύνει τη λειτουργία τέτοιων θεσμών – και αυτό πρέπει να αναφέρεται ρητά, παρότι είναι αυτονόητο, στον κανονισμό.

α) Πενταμελές Μαθητικό Συμβούλιο:

Το σύνολο των μαθητών/μαθητριών μιας τάξης αλλά και το σύνολο των μαθητών/μαθητριών ενός τμήματος αποτελούν την μαθητική κοινότητα. Κάθε μαθητής/μαθήτρια είναι ισότιμο μέλος της κοινότητας και έχει δικαίωμα να λέει τη γνώμη του/της, να ψηφίζει και να ασκεί έλεγχο στα πενταμελή Μαθητικά συμβούλια της τάξης ή του τμήματος.

Κάθε μέλος της κοινότητας έχει την υποχρέωση να συμμορφώνεται με τον κανονισμό λειτουργίας του σχολείου, να ακολουθεί τις αποφάσεις της κοινότητας και να προσπαθεί να τις πραγματοποιεί.

Οι συνελεύσεις των μαθητικών κοινοτήτων πραγματοποιούνται τακτικά: **μία φορά το μήνα** ή έκτακτα: όποτε το ζητήσει το συμβούλιο ή το ½ των μαθητών του τμήματος. Οι **τακτικές συνελεύσεις** των τμημάτων πραγματοποιούνται την τελευταία διδακτική ώρα κατόπιν άδειας από τον διευθυντή και με τη συμφωνία του εκπαιδευτικού. Οι έκτακτες συνελεύσεις πραγματοποιούνται μετά το πέρας των μαθημάτων.

β) Δεκαπενταμελές Μαθητικό Συμβούλιο:

Το Δεκαπενταμελές Μαθητικό Συμβούλιο έχει την ευθύνη να διαβάσει και να τηρεί τον κανονισμό του σχολείου, να συντονίζει τα πενταμελή, να εκπροσωπεί τους μαθητές του σχολείου και να συνεργάζεται με τον Σύλλογο Διδασκόντων/Διδακκουσών, τον

Σύλλογο Γονέων, την Τοπική Αυτοδιοίκηση αλλά και με άλλα σχολεία και εν κατακλείδι να προωθεί τα αιτήματα των μαθητών.

Οι συνεδριάσεις γίνονται τακτικά: **μία φορά το μήνα** και έκτακτα: είτε με πρωτοβουλία του Προεδρείου, είτε αν το ζητήσουν οκτώ μέλη του Συμβουλίου. Απαρτία υπάρχει αν συμμετέχουν τουλάχιστον οκτώ μέλη. **Οι συνεδριάσεις τακτικές και έκτακτες γίνονται στο σχολείο εκτός διδακτικών ωρών.**

Πειθαρχικά Θέματα

Σε περίπτωση μη αποδεκτής συμπεριφοράς μαθητή/-τριας, η μαθητική κοινότητα (δεκαπενταμελής) μπορεί να συνεδριάσει εκτάκτως και να προτείνει στο Σύλλογο των Διδασκόντων/Διδασκουσών τρόπους να αντιμετωπιστεί το πρόβλημα.

Αν ο Σύλλογος των καθηγητών/καθηγητριών συνεδριάζει για πειθαρχικό θέμα μαθητή/μαθήτριας, ο Πρόεδρος του δεκαπενταμελούς και το πενταμελές της κοινότητας στην οποία ανήκει ο μαθητής, παρευρίσκονται με δικαίωμα λόγου και αποχωρούν κατά τη συζήτηση των καθηγητών/καθηγητριών και την ψηφοφορία. Την τελική ευθύνη της απόφασης έχει ο Σύλλογος των καθηγητών/καθηγητριών, που αποφασίζει σύμφωνα με τον νόμο.

Δραστηριότητες των Μαθητικών Κοινοτήτων:

Το Δεκαπενταμελές:

- Οργανώνει εκδηλώσεις σε συνεργασία και με την έγκριση του Συλλόγου των καθηγητών/καθηγητριών.
- Οργανώνει ομίλους, δηλαδή ομάδες π.χ. για φωτογραφία, κινηματογράφο, λογοτεχνία, κλπ. Οι μαθητές που ανήκουν στους ομίλους συναντιούνται στο χώρο του σχολείου εκτός ωρών διδασκαλίας σε συνεννόηση με τη Διεύθυνση του σχολείου και το Σύλλογο καθηγητών/καθηγητριών και
- Φροντίζει ώστε το σχολείο να είναι καθαρό, σε καλή κατάσταση και ασφαλές.

VI. Άλλα θέματα (I)

Επισημαίνεται ότι:

- Η **χρήση των κινητών τηλεφώνων** στο χώρο της αίθουσας δε συμβάλλει στη δημιουργία ήρεμου παιδαγωγικού, κλίματος, αποσυντονίζει την τάξη, αποσπά την προσοχή των μαθητών/-τριών κατά τη διάρκεια του μαθήματος και, ιδιαίτερα κατά την περίοδο των εξετάσεων, δημιουργεί προϋποθέσεις και υποψίες για καταδολίευσή τους. Η **χρήση και κατοχή** κινητού τηλεφώνου (ή άλλου οπτικοακουστικού ή καταγραφικού ηλεκτρονικού μέσου) για συνομιλία, βιντεοσκόπηση ή οποιαδήποτε άλλη χρήση εντός των σχολικών χώρων – κτιρίων

και υπαίθριων χώρων – **απαγορεύεται από τη νομοθεσία.** (Εγκύκλιος Φ.25/103373/Δ1/22-06-2018 του Υπουργείου Παιδείας, Έρευνας και Θρησκευμάτων). Ο ανάλογος εξοπλισμός που θα τους διαθέτει το σχολείο στο οποίο φοιτούν, θα χρησιμοποιείται **κατά τη διάρκεια της διδακτικής πράξης και της εκπαιδευτικής διαδικασίας** γενικότερα και **μόνο υπό την εποπτεία/επίβλεψη του εκπαιδευτικού.** Η ανάγκη για επικοινωνία ακόμα και σε περίπτωση έκτακτης ανάγκης καλύπτεται επαρκώς με τα τηλεπικοινωνιακά μέσα που διαθέτει το σχολείο.

- Το **κάπνισμα, τα αλκοολούχα και καφεϊνούχα ποτά** και η χρήση άλλων **εξαρτησιογόνων ουσιών** είναι καταστροφικές για την πνευματική και τη σωματική υγεία των μαθητών. Για τον λόγο αυτό απαγορεύονται. Σύμφωνα με την εγκύκλιο Γ.Π./Δ2β/οικ.8809/31-01- 2018 του Υπουργείου Υγείας με θέμα Απαγόρευση καπνίσματος - εφαρμογή της Αντικαπνιστικής Νομοθεσίας: "**απαγορεύεται το κάπνισμα σε όλα τα σχολεία δευτεροβάθμιας εκπαίδευσης (δημόσια και ιδιωτικά).** Η απαγόρευση αφορά τη χρήση προϊόντων καπνού, νέων προϊόντων καπνού, ηλεκτρονικού τσιγάρου και φυτικών προϊόντων για κάπνισμα". Οι μαθητές/μαθήτριες που παραβιάζουν τον κανονισμό και καπνίζουν είτε στις εγκαταστάσεις του Σχολείου είτε σε εκπαιδευτικές επισκέψεις και εκδρομές, δηλώνουν με τη συμπεριφορά τους αυτή ότι δε σέβονται τους κανόνες που διέπουν το σχολικό χώρο και υπόκεινται σε αυστηρές κυρώσεις. Η παρέκκλιση από τους κανόνες αυτούς συνεπάγεται την άμεση αξιοποίηση αυστηρών παιδαγωγικών μέτρων.
- Οι μαθητές/-τριες δεν επιτρέπεται σε καμία περίπτωση να βγαίνουν από το προαύλιο του σχολείου κατά τη διάρκεια του ωραρίου. Σύμφωνα με την Εγκύκλιο 2368/Γ2/09-01-2007 και την 1614/Υ1/08-01-2020 Απόφαση της Υπουργού Παιδείας **«οι θύρες εισόδου-εξόδου του σχολείου παραμένουν κλειστές καθ' όλη τη διάρκεια λειτουργίας του σχολείου.** Με αυτό τον τρόπο διαφυλάσσεται η ασφάλεια των μαθητών/τριών και αποτρέπεται η αναίτια έξοδος αυτών από τον προαύλιο χώρο του σχολείου, καθώς και η είσοδος ατόμων που δεν έχουν σχέση με τη λειτουργία του σχολείου.»
- Επειδή το σχολείο παραμένει κλειδωμένο κατά τη διάρκεια των μαθημάτων, σε περίπτωση που φύγει μαθητής/-τρια χωρίς άδεια, θα εφαρμόζονται αυστηρά παιδαγωγικά μέτρα.
- Σε περίπτωση ωριαίας απομάκρυνσης ο μαθητής-τρια παρουσιάζεται με τη συνοδεία του/της απουσιολόγου στο γραφείο του Διευθυντή ο οποίος αποφασίζει για την απασχόλησή του.

- Ειδικά, στην περίπτωση κατά την οποία οι μαθητές του κτιρίου Β' θέλουν να επικοινωνήσουν με τον Διευθυντή ή με καθηγητή/-τρια που βρίσκονται στο κτίριο Α', θα επιτρέπεται η τηλεφωνική επικοινωνία, ώστε να μην κινδυνεύει η σωματική τους ακεραιότητα στην περίπτωση που διασχίσουν τη λεωφόρο Αγίου Χριστοφόρου.
- Οι μαθητές/-τριες δεν επιτρέπεται να παραγγέλνουν τρόφιμα ή ροφήματα τα οποία παραδίδονται σε αυτούς με ταχυδιανομείς.
- Δεν επιτρέπεται η είσοδος εξωσχολικών στους χώρους του σχολείου. Σε αυτήν την περίπτωση θα καλείται η αστυνομία.
- Η ισχύουσα νομοθεσία προβλέπει τις **συνέπειες της καταδολίευσης των εξετάσεων, των αντιγραφών, των υποκλοπών κ.λπ.** Το σχολείο έχει χρέος να αντιμετωπίζει αποφασιστικά αυτά τα φαινόμενα, τόσο για ουσιαστικούς λόγους, επειδή αλλοιώνεται η πραγματική κατάσταση του μαθητή/τριας, όσο και, κυρίως, για παιδαγωγικούς. Το σχολείο πρέπει να αποδοκιμάσει την άποψη ότι ο μαθητής/-τρια μπορεί, με άλλους τρόπους, όχι τίμιους, να επιτύχει ένα αποτέλεσμα και, εάν αυτό γίνει αντιληπτό, να μην έχει καμιά συνέπεια.
- Το **Ατομικό Δελτίο Υγείας Μαθητή/-τριας (ΑΔΥΜ)** έχει προληπτικό χαρακτήρα και αποσκοπεί στην προστασία και την προάσπιση της υγείας και της ζωής των μαθητών και των μαθητριών, καθώς και τη στήριξη αυτών με τη λήψη ανάλογων μέτρων.
- Είναι απαραίτητο για τη συμμετοχή των μαθητών/-τριων στο μάθημα της Φυσικής Αγωγής, στις σχολικές αθλητικές δραστηριότητες και γενικότερα στις σχολικές δραστηριότητες.
- Πληροφορεί το διδακτικό προσωπικό της σχολικής μονάδας φοίτησης των μαθητών/-τριών για θέματα που συνδέονται με την κατάσταση της υγείας τους και τη συμμετοχή τους στη μαθησιακή διαδικασία.
- Το Δελτίο αυτό δίνεται στους γονείς/ κηδεμόνες από το σχολείο και επιστρέφεται συμπληρωμένο το αργότερο μέχρι τέλος Σεπτεμβρίου. Συμπληρώνεται από γιατρούς της Παιδιατρικής ειδικότητας, της Γενικής ιατρικής ή σε ειδικές περιπτώσεις της Παθολογίας. Η παραπομπή των παιδιών σε εξειδικευμένο γιατρό γίνεται μόνο σε περιπτώσεις που κρίνεται απαραίτητη.
- Οι μαθητές/-τριες που συμμετέχουν σε **εκπαιδευτικές επισκέψεις και εκδρομές, εντός ή εκτός Ελλάδος**, πρέπει να τηρούν τους κανονισμούς των εκδρομών – μετακινήσεων και τις οδηγίες των υπεύθυνων Καθηγητών, οι οποίες αποβλέπουν στην πραγματοποίηση της εκδρομής με ασφάλεια αλλά και με την ευπρέπεια που αρμόζει στους μαθητές μας. Η παραβίαση των παραπάνω οδηγιών επισύρει ανάλογες κυρώσεις. Κατά τη διάρκεια των μετακινήσεων, οι υπεύθυνοι Καθηγητές

δύνανται να προβούν, κατά την κρίση τους, σε όλες τις προληπτικές ενέργειες που οι ίδιοι κρίνουν απαραίτητες για την ασφάλεια των μαθητών.

- Παραπτώματα που συμβαίνουν κατά τη διάρκεια σχολικών εκδρομών μπορεί να έχουν ως συνέπεια τη διακοπή της συμμετοχής του/της μαθητή/τριας στην εκδρομή.
- Η παρουσία των μαθητών/-τριών στις **καλλιτεχνικές εκδηλώσεις**, τις **ενημερωτικές ομιλίες** και τα **εκπαιδευτικά προγράμματα** που πραγματοποιούνται σε **χώρους εκδηλώσεων**, αποτελεί μέρος της εκπαιδευτικής διαδικασίας. Οι μαθητές/-τριες με τη συμπεριφορά τους οφείλουν να επιδεικνύουν σεβασμό προς τους συντελεστές της εκδήλωσης και τους θεατές.

VII. Παιδαγωγικός έλεγχος

Η ανάπτυξη θετικού σχολικού κλίματος είναι ένας σημαντικός παράγοντας της διαδικασίας αντιμετώπισης της παραβατικότητας στον σχολικό χώρο. Τα χαρακτηριστικά του θετικού και υγιούς σχολικού κλίματος είναι τα ακόλουθα:

- προαγωγή ατμόσφαιρας αμοιβαίου σεβασμού, ενθάρρυνσης και υποστήριξης
- απαγόρευση της βίας
- δημιουργία προστατευτικού περιβάλλοντος που να αποτρέπει τον εκφοβισμό
- καλλιέργεια του σεβασμού της διαφορετικότητας
- προώθηση της συνεργατικής μάθησης - σύνδεση του Σχολείου με την οικογενειακή ζωή
- προαγωγή της ισότητας και της συμμετοχής όλων.

Αρκετές όμως είναι οι περιπτώσεις που οι μαθητές/ριες προβαίνουν σε μη αποδεκτές συμπεριφορές σε σχέση με τον κανονισμό λειτουργίας. Τα θέματα μη αποδεκτής συμπεριφοράς των μαθητών/ριών στο Σχολείο αποτελούν αντικείμενο συνεργασίας των γονέων/κηδεμόνων με τον/την εκπαιδευτικό της τάξης, τις Συμβούλους Σχολικής ζωής, τον Διευθυντή της σχολικής μονάδας, τον Σύλλογο Διδασκόντων/ουσών και τον Συντονιστή Εκπαίδευσης, προκειμένου να υπάρξει η καλύτερη δυνατή παιδαγωγική αντιμετώπιση του θέματος.

Σε κάθε περίπτωση και πριν από οποιαδήποτε απόφαση, λαμβάνεται υπόψη η βασική αρχή του σεβασμού της προσωπικότητας και των δικαιωμάτων του παιδιού. Οι σωματικές ποινές δεν επιτρέπονται.

Το Σχολείο, ως φορέας αγωγής, έχει καθήκον να λειτουργεί έτσι ώστε οι μαθητές/ριες να συνειδητοποιήσουν ότι κάθε πράξη τους έχει συνέπειες, να μάθουν να αναλαμβάνουν την ευθύνη των επιλογών τους και να γίνουν υπεύθυνοι πολίτες. Αν η συμπεριφορά του μαθητή και της μαθήτριας δεν εναρμονίζεται με την ιδιότητά του και αποκλίνει από την τήρηση του εσωτερικού κανονισμού του Σχολείου, τότε αντιμετωπίζει τον παιδαγωγικό έλεγχο, σύμφωνα με τις αρχές της ψυχολογίας και παιδαγωγικής που διέπουν την ηλικία του.

Αποκλίσεις των μαθητών/-τριών από τη δημοκρατική συμπεριφορά, τους κανόνες της σχολείου, τους όρους της ισότιμης συμμετοχής στη ζωή του σχολείου, από τον οφειλόμενο σεβασμό στον εκπαιδευτικό, στη περιουσία του σχολείου, στο συμμαθητή/-τρια, από όλα αυτά που το σχολείο θέτει ως κανόνες της λειτουργίας του, πρέπει να θεωρούνται παραπτώματα. **Τα παραπτώματα θα αντιμετωπίζονται από το σχολείο σύμφωνα με την ισχύουσα νομοθεσία** και με γνώμονα την αρχή ότι η κατασταλτική αντιμετώπιση αυτών των φαινομένων πρέπει να είναι **η τελευταία επιλογή**, όμως δεν αποκλείεται ως μέτρο. **Η επιείκεια χωρίς όρια νομιμοποιεί τις αποκλίσεις και καλλιεργεί την αντίληψη της ατιμωρησίας.**

VIII. Σχολικές Δραστηριότητες

Το Σχολείο οργανώνει μια σειρά δραστηριοτήτων, εντός και εκτός Σχολείου που στόχο έχουν τη σύνδεση σχολικής και κοινωνικής ζωής και λαμβάνει υπόψη παιδαγωγικά κριτήρια. Το Σχολείο επιδιώκει την ευαισθητοποίηση των γονέων/κηδεμόνων και τη συμμετοχή όλων των μαθητών/ριών στις επετειακές, μορφωτικές, πολιτιστικές, αθλητικές εκδηλώσεις.

IX. Άλλα θέματα (II)

Απώλεια χρημάτων ή αντικειμένων αξίας.

Το Σχολείο **δεν φέρει ευθύνη** σε περίπτωση απώλειας χρημάτων ή αντικειμένων αξίας που οι μαθητές φέρουν τυχόν μαζί τους. **Συνιστάται** στους μαθητές **να μη φέρουν αντικείμενα μεγάλης αξίας** στον χώρο του σχολείου (κοσμήματα, χρηματικά ποσά, ηλεκτρονικές συσκευές μεγάλης αξίας).

4. Επικοινωνία και Συνεργασία Γονέων/Κηδεμόνων-Σχολείου

I. Σημασία της επικοινωνίας και της συνεργασίας Σχολείου-οικογένειας

Πολύ σημαντική παράμετρος της συνολικής λειτουργίας του Σχολείου και του κλίματος

που δημιουργείται είναι η επικοινωνία και η εποικοδομητική συνεργασία με τους γονείς/κηδεμόνες των μαθητών/ριών και με τον Σύλλογο Γονέων. Η εμπιστοσύνη του παιδιού στο Σχολείο ενισχύεται από τη θετική στάση των γονέων/κηδεμόνων προς το Σχολείο και τον εκπαιδευτικό.

Οι γονείς/κηδεμόνες είναι σημαντικό να συνεργάζονται στενά με το Σχολείο, προκειμένου να παρακολουθούν την αγωγή και την επίδοση των παιδιών τους σε τακτική βάση, συμμετέχοντας στις ενημερωτικές συναντήσεις που οργανώνονται από το Σχολείο. Θεωρείται αυτονόητη η στενή συνεργασία και επικοινωνία των γονέων/κηδεμόνων με τους εκπαιδευτικούς και τον/τη Διευθυντή/ρια του Σχολείου στην επίλυση ζητημάτων που τυχόν προκύψουν.

II. Σύλλογος Γονέων και Κηδεμόνων

Οι γονείς/κηδεμόνες των μαθητών/ριών κάθε Σχολείου συγκροτούν τον Σύλλογο Γονέων/Κηδεμόνων, που φέρει την επωνυμία του Σχολείου και συμμετέχουν αυτοδικαίως σε αυτόν. Ο Σύλλογος Γονέων/Κηδεμόνων βρίσκεται σε άμεση συνεργασία με τον Διευθυντή, τον Σύλλογο Διδασκόντων/ουσών του Σχολείου, αλλά και με τον Πρόεδρο της Σχολικής Επιτροπής του Δήμου.

III. Σχολικό Συμβούλιο

Σε κάθε σχολική μονάδα λειτουργεί το Σχολικό Συμβούλιο, στο οποίο συμμετέχουν ο Σύλλογος Διδασκόντων/ουσών, το Διοικητικό Συμβούλιο του Συλλόγου Γονέων/Κηδεμόνων, ο εκπρόσωπος της Τοπικής Αυτοδιοίκησης και τρεις εκπρόσωποι των μαθητικών κοινοτήτων, που ορίζονται με απόφαση του Συμβουλίου τους.

Έργο του Σχολικού Συμβουλίου είναι η εξασφάλιση της ομαλής λειτουργίας του Σχολείου με κάθε πρόσφορο τρόπο, η καθιέρωση τρόπων επικοινωνίας διδασκόντων/ουσών και οικογενειών των μαθητών και του σχολικού περιβάλλοντος.

IV. Η σημασία της σύμπραξης όλων

Ένα ανοιχτό, συνεργατικό, συμπεριληπτικό και δημοκρατικό Σχολείο έχει ανάγκη από τη σύμπραξη όλων – μαθητών/ριών, εκπαιδευτικών, Διευθυντή, Συλλόγου Γονέων και Κηδεμόνων, Σχολικής Επιτροπής, Τοπικής Αυτοδιοίκησης, για να επιτύχει στην αποστολή του.

5. Πολιτική του Σχολείου για την προστασία από πιθανούς κινδύνους

I. Αντιμετώπιση έκτακτων αναγκών

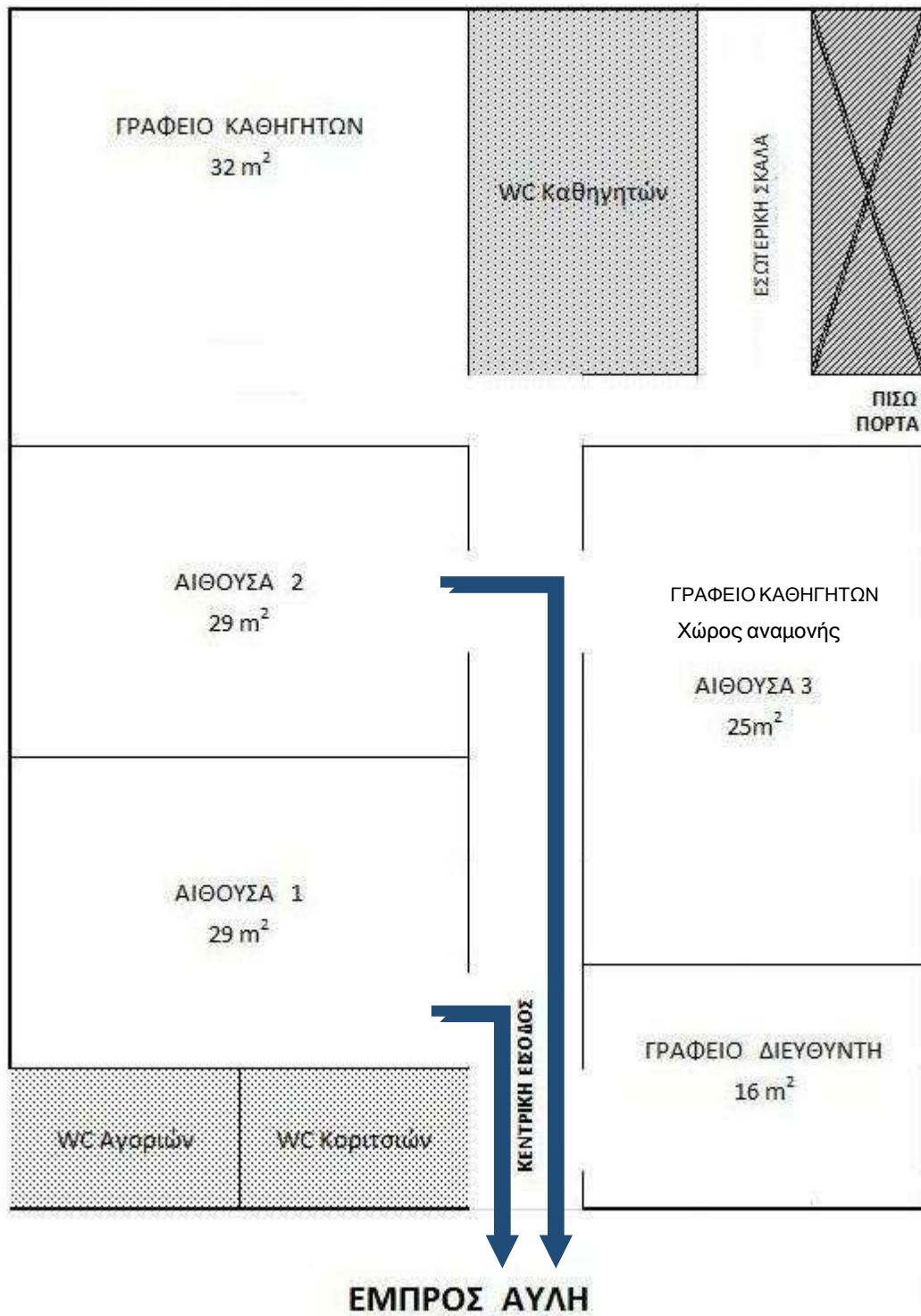
- ✓ Ο Διευθυντής του Σχολείου, στην αρχή του σχολικού έτους σε συνεργασία με τον Σύλλογο Διδασκόντων/ουσών του Σχολείου, προβαίνει σε όλες τις απαιτούμενες ενέργειες που προβλέπονται για την αντιμετώπιση των έκτακτων αναγκών εντός του σχολικού χώρου.

- ✓ Στις περιπτώσεις έκτακτης ανάγκης, κανένας μαθητής/-τρια δεν αποχωρεί από το Σχολείο μόνος του/της. Οι μαθητές/τριες παραδίδονται στους γονείς/κηδεμόνες τους.
- ✓ Όσον αφορά την προστασία από σεισμούς και φυσικά φαινόμενα, επικαιροποιείται τακτικά το Σχέδιο Μνημονίου Ενεργειών για τη Διαχείριση του Σεισμικού Κινδύνου του Σχολείου, με την υλοποίηση ασκήσεων ετοιμότητας κατά τη διάρκεια του σχολικού έτους.
- ✓ Επίσης, ο Διευθυντής ενημερώνει τους/τις μαθητές/τριες, καθώς και τους γονείς/κηδεμόνες, για τους βασικούς κανόνες και τρόπους αντίδρασης κατά την εκδήλωση των φαινομένων αυτών.
- ✓ Τέλος, σε καταστάσεις πανδημίας ή ακραίων- επικίνδυνων φαινομένων οι εκπαιδευτικοί, μαθητές/μαθήτριες, γονείς/κηδεμόνες, Διευθυντές/Διευθύντριες, Προϊστάμενοι/Προϊστάμενες οφείλουν να συμμορφώνονται και να ακολουθούν ρητά τις οδηγίες που εκδίδουν οι εκάστοτε αρμόδιοι φορείς/υπηρεσίες: π.χ. ΕΟΔΥ, ΥΠΑΙΘΑ, Υπουργείο Πολιτικής Προστασίας, κ.λ.π. για την εύρυθμη λειτουργία της σχολικής μονάδας και την ασφάλεια των μελών της.

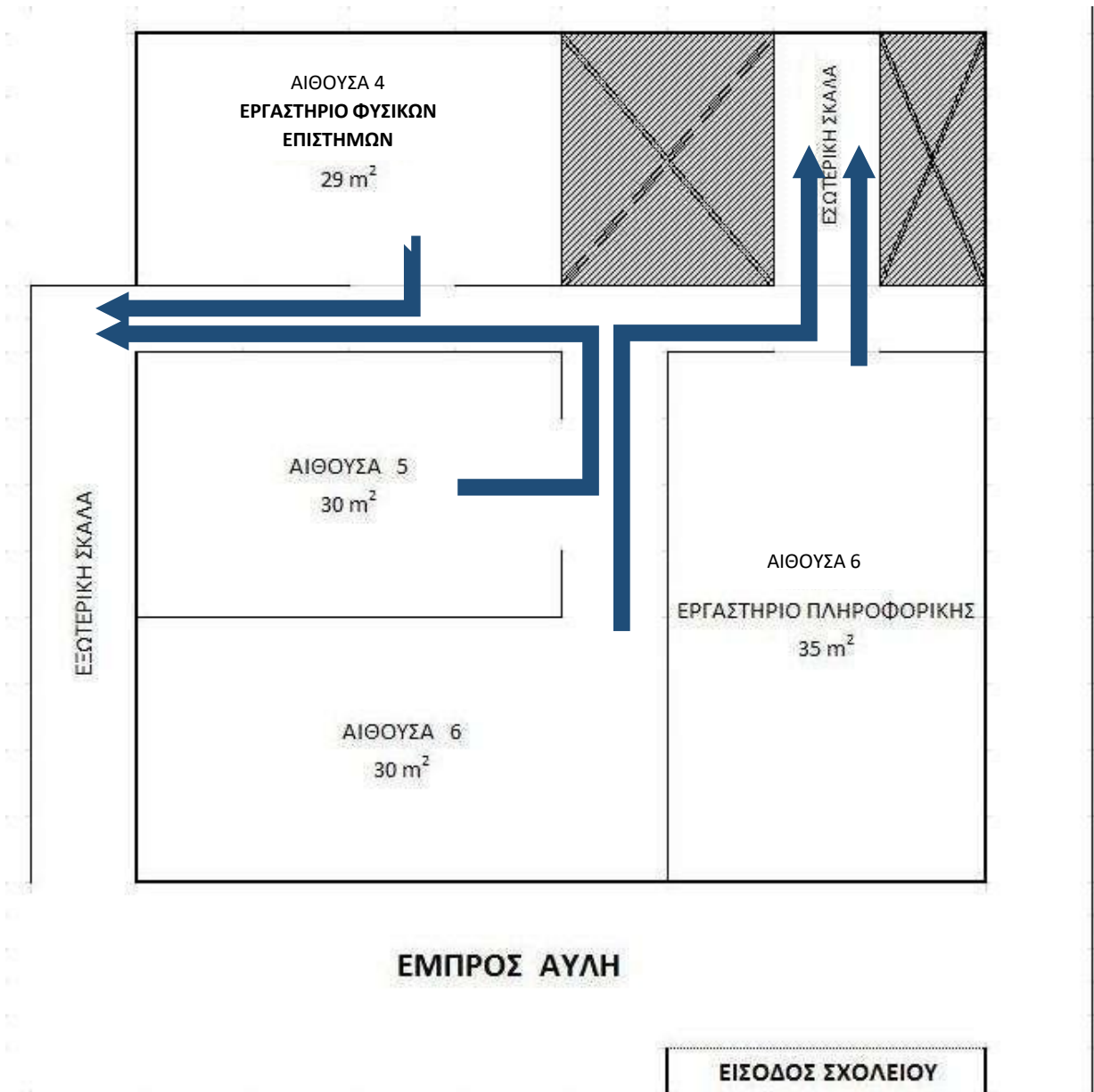
II. Χώρος συγκέντρωσης σε περίπτωση ανάγκης

Ενδεικτικό σχέδιο:

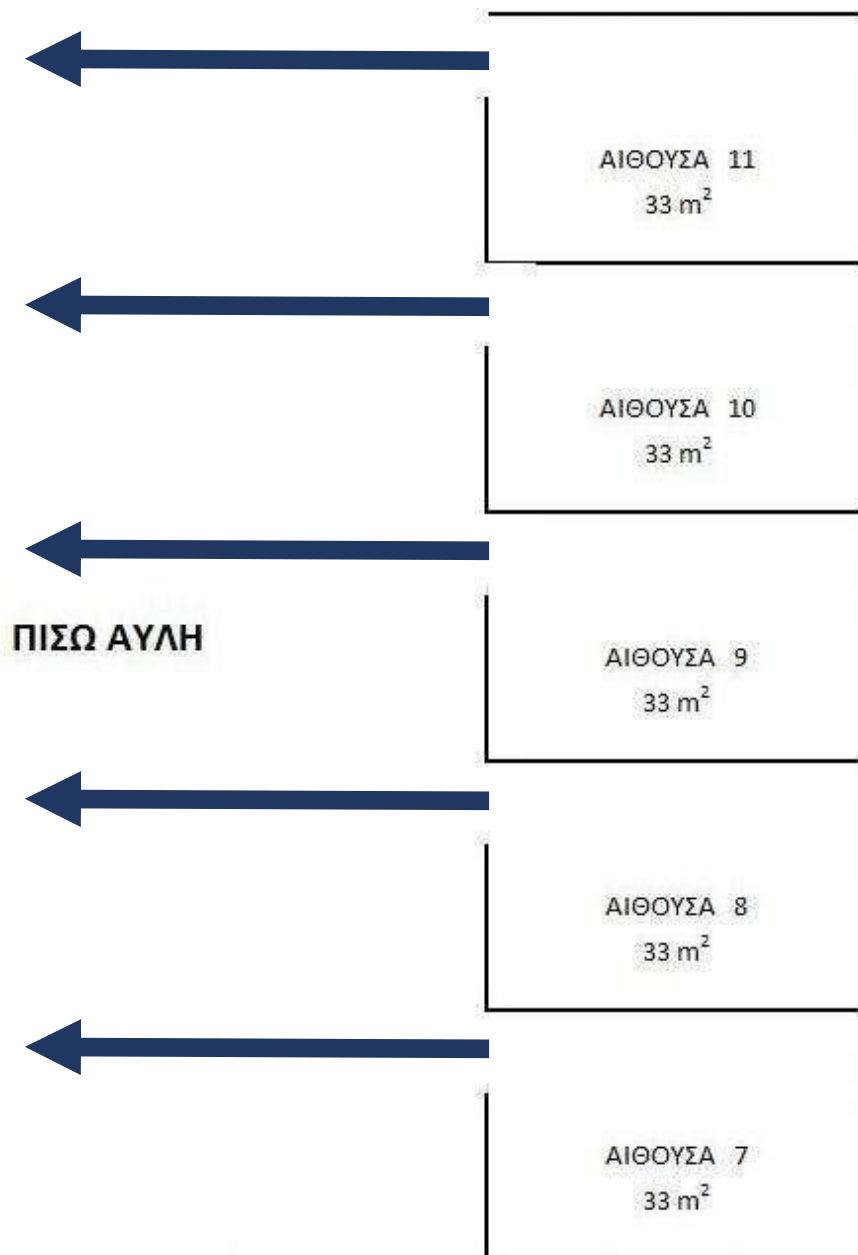
Κάτοψη Κτήριο Α' (ισόγειο)



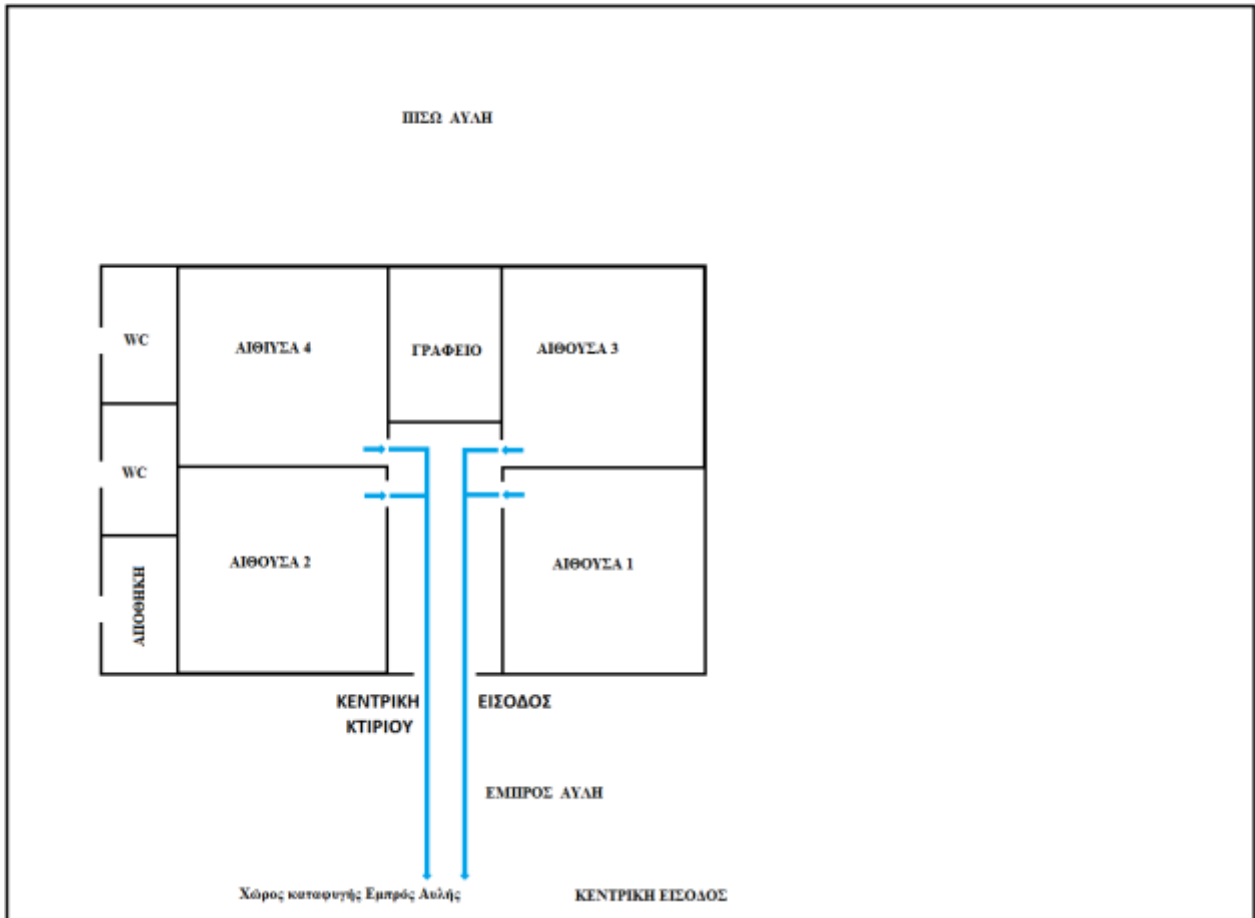
Κάτοψη Κτήριο Α' (όροφος)



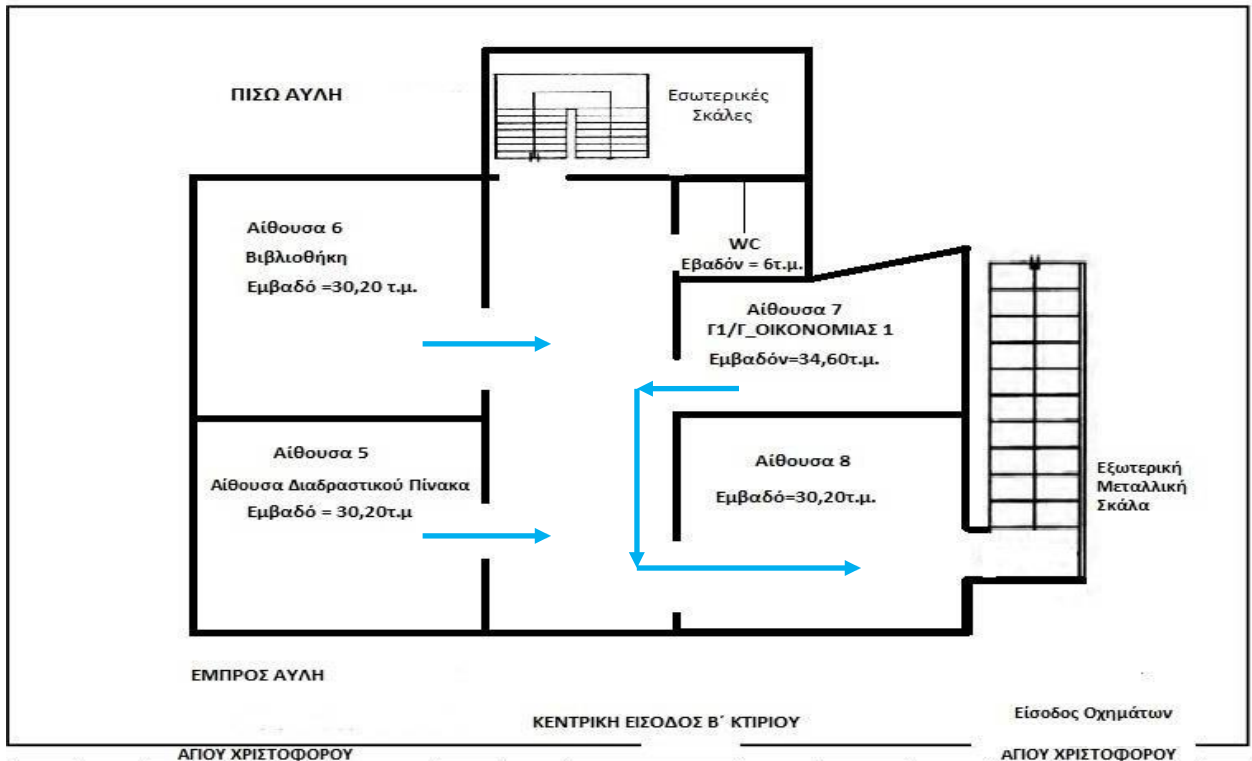
Κάτοψη Λυόμενες Αίθουσες



Κάτοψη Κτήριο Β' (ισόγειο)



Κάτοψη Κτήριο Β' (όροφος)



Χώροι συγκέντρωσης και καταφυγής ανά τάξη



III. Ειδικό σχέδιο αποχώρησης λόγω έκτακτων συνθηκών

Σε περίπτωση έκτακτης ανάγκης, για την ασφάλεια των μαθητών/-τριών έχει καταρτιστεί σχέδιο διαφυγής και προς τούτο πραγματοποιούνται τακτικά ασκήσεις ετοιμότητας.

1. Τα τμήματα στις **Αίθουσες 1 και 2 στο ισόγειο** βγαίνουν στο μπροστινό προαύλιο και συγκεντρώνονται στο χώρο της μπροστινής αυλής του σχολείου (Β' Τάξη).
2. Τα τμήματα της **Αίθουσας 5** και του **Εργαστηρίου Φ.Ε.** κατεβαίνουν από τον όροφο από την **εξωτερική σιδερένια κλίμακα** και συγκεντρώνονται στο χώρο που αντιστοιχεί στην τάξη τους.
3. Τα τμήματα της **Αίθουσας 6** και του **Εργαστηρίου Πληροφορικής** κατεβαίνουν από τον όροφο από την **εσωτερική κλίμακα του κτηρίου** χρησιμοποιώντας ως έξοδο τη **βορεινή πράσινη πόρτα του ισογείου** και συγκεντρώνονται στο χώρο που αντιστοιχεί στην τάξη τους.
4. Τα τμήματα στις **Αίθουσες 7, 8, 9, 10 και 11** βγαίνουν από τις λυόμενες αίθουσες και συγκεντρώνονται στη πίσω αυλή. (Α' Τάξη).
5. Εναλλακτικός χώρος συγκέντρωσης σε περίπτωση που εμποδίζεται η διαφυγή από τη πίσω προς την μπροστινή αυλή ορίζεται το γήπεδο ποδοσφαίρου δίπλα στον χώρο στάθμευσης του κτηρίου Α'.
6. Τα τμήματα της **Γ' Τάξης** στο κτήριο Β' βγαίνουν και συγκεντρώνονται **στον χώρο της μπροστινής αυλής**.

6: Εσωτερικός Κανονισμός Λειτουργίας- Διαδικασίες διασφάλισης της εφαρμογής του

Ο κοινά συμφωνημένος Κανονισμός βασίζεται στην ισχύουσα νομοθεσία και στις σύγχρονες παιδαγωγικές και διδακτικές αρχές. Η τήρηση του από τους/τις μαθητές/ριες, τους εκπαιδευτικούς και τους γονείς/κηδεμόνες με αμοιβαίο σεβασμό στον διακριτό θεσμικό ρόλο τους, ώστε να έχει πληρότητα, γενική αποδοχή και εφαρμογή, αποτελεί προϋπόθεση της εύρυθμης λειτουργίας του Σχολείου. Είναι το θεμέλιο πάνω στο οποίο μπορεί το Σχολείο να οικοδομήσει για να πετύχει τους στόχους και το όραμά του.

Θέματα που ανακύπτουν και δεν προβλέπονται από τον Κανονισμό, αντιμετωπίζονται κατά περίπτωση από τον Διευθυντή και τον Σύλλογο Διδασκόντων/ουσών, σύμφωνα με τις αρχές της παιδαγωγικής επιστήμης και την εκπαιδευτική νομοθεσία, σε πνεύμα συνεργασίας με όλα τα μέλη της σχολικής κοινότητας.

Ο Εσωτερικός Κανονισμός Λειτουργίας της Σχολικής Μονάδας μπορεί και πρέπει να αναθεωρείται τακτικά κάθε σχολικό έτος.

Ο κανονισμός κοινοποιείται σε όλους τους γονείς/κηδεμόνες των μαθητών/ριών προς ενημέρωσή τους.

Πικέρμι, 13 Δεκεμβρίου 2023

Ο Διευθυντής

Μπέκας Βασίλειος
Φυσικός - Πληροφορικής

ΠΑΡΑΡΤΗΜΑ

Απουσίες μαθητών/-τριών

- 1) Οι απουσίες αριθμούνται ανά μία για κάθε διδακτική ώρα.
- 2) Απουσία μαθητή από **πολιτιστικές ή αθλητικές εκδηλώσεις** που πραγματοποιούνται στο πλαίσιο του ωρολογίου προγράμματος του σχολείου θεωρείται απουσία από όσες διδακτικές ώρες προβλέπει το ωρολόγιο πρόγραμμα την ημέρα της πραγματοποίησής τους.
- 3) Απουσία μαθητή από **εορταστικές επετειακές εκδηλώσεις** του σχολείου θεωρείται απουσία από όσες διδακτικές ώρες προβλέπει το ωρολόγιο πρόγραμμα την ημέρα της πραγματοποίησής τους.
- 4) Απουσία μαθητή από περίπατο **χωρίς χρήση μεταφορικού μέσου** θεωρείται απουσία από **όλα τα ωριαία μαθήματα** που προβλέπει το ωρολόγιο πρόγραμμα **την ημέρα της πραγματοποίησής του**. Σε περίπτωση που, κατά την πλήρως αιτιολογημένη κρίση του Συλλόγου Διδασκόντων, η συμμετοχή του μαθητή στον περίπατο ήταν εκ των πραγμάτων αδύνατη, οι απουσίες αυτές δεν λαμβάνονται υπόψη στον χαρακτηρισμό φοίτησης. Στις εκδρομές/ μετακινήσεις στις οποίες δεν συμμετέχουν οι μαθητές αλλά δεν παραμένουν στο σχολείο προκειμένου να παρακολουθήσουν ειδικά διαμορφωμένο ωρολόγιο πρόγραμμα ή δεν συμμετέχουν σε σχολικές δραστηριότητες με απόφαση του Συλλόγου Διδασκόντων, σύμφωνα με τα προβλεπόμενα στην [33120/ΓΔ4/28-02-2017 υπουργική απόφαση \(Β' 681\)](#), καταχωρίζονται απουσίες.

Απουσίες που καταχωρίζονται στο Βιβλίο Φοίτησης (Απουσιολόγιο) αλλά δεν λαμβάνονται υπόψη για τον χαρακτηρισμό της φοίτησης, καταχωρίζονται και δεν προσμετρώνται υπό προϋποθέσεις:

- Απουσίες μαθητών μέχρι είκοσι (20) ημερών για όλο το διδακτικό έτος που οφείλονται σε **σοβαρά και επείγοντα περιστατικά και απαιτούν μεγάλο χρονικό διάστημα ανάρρωσης**, εντός της Ελλάδας ή σε χώρες του εξωτερικού όπως:
 - α) έκτακτα και επείγοντα περιστατικά που απαιτούν **άμεσα χειρουργική επέμβαση και κατ' οίκον νοσηλεία** κατά περίπτωση **κατόπιν σχετικής γνωμάτευσης του Νοσοκομείου**

β) έκτακτα και επείγοντα περιστατικά που απαιτούν **άμεσα νοσηλεία σε Νοσοκομείο και κατ' οίκον νοσηλεία** κατά περίπτωση κατόπιν σχετικής **γνωμάτευσης του Νοσοκομείου**

γ) Θεραπείες αρχικές ή συνεχιζόμενες για επιδημίες ή χρόνιες παθήσεις ή ασθένειες που απαιτούν συνεχή νοσηλεία σε νοσοκομείο ή επαναλαμβανόμενες επισκέψεις σε νοσοκομείο και παραμονή κατ' οίκον κατά περίπτωση κατόπιν σχετικής γνωμάτευσης του Νοσοκομείου.

- Απουσίες από τα μαθήματα μαθητών **έως πέντε (5) εργάσιμων** ημερών σε περιόδους **έξαρσης εποχικών επιδημιών**, σύμφωνα με σχετική ανακοίνωση επίσημου φορέα του Υπουργείου Υγείας και του ΥΠΑΙΘΑ.
- Απουσίες από τα μαθήματα, για όσο διάστημα απαιτείται και **έως δύο (2) εβδομάδες**, μαθητών με **εξαιρετικές επιδόσεις στη μουσική, στον χορό ή σε άλλες καλές τέχνες**, για τη μετάβαση και τη συμμετοχή τους σε συναυλίες, εκδηλώσεις χορού ή εκθέσεις ζωγραφικής ή γλυπτικής που έχουν πανελλήνια ή πανευρωπαϊκή ή παγκόσμια εμβέλεια.
- Απουσίες από τα μαθήματα, για όσο διάστημα απαιτείται, για τη **συμμετοχή μαθητών σε πανελλήνιους ή διεθνείς διαγωνισμούς** που διεξάγονται με έγκριση του ΥΠΑΙΘΑ.
- Απουσίες από το σχολείο, κατά τις ώρες λειτουργίας του, μαθητών που συμμετέχουν σε δραστηριότητες, στο εξωτερικό ή το εσωτερικό, οι οποίες έχουν εγκριθεί από τα προβλεπόμενα από τις σχετικές διατάξεις όργανα.
- Απουσίες μαθητών για την προσέλευση τους ενώπιον του Συμβουλίου Επιλογής Οπλιτών.
- Απουσίες μαθητών/-τριών:
 - α)** του Ρωμαιοκαθολικού Δόγματος κατά τις εορτές του Μνηστήρος Ιωσήφ, της Αγίας Δωρεάς και από την προηγούμενη μέχρι και την επόμενη του Λατινικού Πάσχα,
 - β)** του Εβραϊκού Θρησκειύματος την προηγούμενη και την 1η του Εβραϊκού Έτους, την ημέρα της Εξιλέωσης, καθώς και την προηγούμενη και την ημέρα του Εβραϊκού Πάσχα,
 - γ)** του Μουσουλμανικού Θρησκειύματος κατά τις ημέρες των εορτών Εϊντ Αλ-Φιτρ (Σεκέρ Μπαϊράμ) και Εϊντ Αλ-Αντχά (Κουρμπάν Μπαϊράμ), καθώς και την

επόμενη ημέρα αυτών. Για να μην ληφθούν υπόψη οι απουσίες της περίπτωσης αυτής, πρέπει να υποβληθεί Υπεύθυνη Δήλωση του ν. 1599/1989 (Α' 75), όπως αυτός έχει τροποποιηθεί και ισχύει, του μαθητή ή του κηδεμόνα του εάν είναι ανήλικος, για το θρήσκευμα.

- Απουσίες μαθητών που πραγματοποιήθηκαν λόγω της μετεγγραφής τους σε Γυμνάσιο ή Γενικό Λύκειο ή Επαγγελματικό Λύκειο μέχρι δύο (2) ημέρες, στις οποίες δεν συμπεριλαμβάνονται οι απουσίες που πραγματοποιήθηκαν την ημέρα έκδοσης του υπηρεσιακού σημειώματος μετεγγραφής.
- Απουσίες μαθητών/-τριών οι οποίοι απαλλάσσονται από τη συμμετοχή τους στη διδασκαλία μαθημάτων, αλλά την ώρα πραγματοποίησης της διδασκαλίας παρευρίσκονται στο σχολείο.
- Απουσίες μαθητών/-τριών που οφείλονται σε δυσμενείς καιρικές συνθήκες οι οποίες καθιστούν αντικειμενικά δύσκολη την προσέλευση στο σχολείο.
- Απουσίες μαθητών/-τριών που συμμετέχουν σε πρόγραμμα μακροχρόνιας κινητικότητας στο εξωτερικό, σύμφωνα με τις κείμενες διατάξεις, με την προϋπόθεση ότι με την επιστροφή τους θα προσκομίσουν βεβαίωση του σχολείου υποδοχής, η οποία θα επιβεβαιώνει την επαρκή φοίτηση τους κατά τη διάρκεια της εκεί παραμονής τους.
- Απουσίες οι οποίες οφείλονται σε ολιγώρη ή ολιγοήμερη απεργία των υπεραστικών λεωφορείων ΚΤΕΛ.
- Απουσίες ως δύο (2) ημερών που πραγματοποιούνται για πρωινές επισκέψεις στα Κέντρα Εκπαιδευτικής και Συμβουλευτικής Υποστήριξης (ΚΕΣΥ) ή τα Ιατροπαιδαγωγικά Κέντρα (ΙΠΔ) για διερεύνηση και πιστοποίηση ειδικών εκπαιδευτικών αναγκών.
- Απουσίες έως είκοσι τεσσάρων (24) ημερών για όλο το διδακτικό έτος:
 - α) για τους μαθητές/-τριες που υποβάλλονται σε **αιμοκάθαρση** συστηματικά μετά από νεφρική ανεπάρκεια ή υποβάλλονται σε περιτοναϊκή κάθαρση,
 - β) για τους μαθητές/-τριες που υποβάλλονται σε **θεραπεία αποδοχής μωσχέυματος**,
 - γ) για τους μαθητές που πάσχουν από όλων των τύπων νεοπλασίες και υποβάλλονται σε **θεραπεία συντήρησης**,

δ) για τους μαθητές που πάσχουν από **σακχαρώδη διαβήτη**, με τις προϋποθέσεις που ορίζει η [Γ2/2209/1998 υπουργική απόφαση \(Β' 314\)](#) (Για τους μαθητές που πάσχουν από σακχαρώδη διαβήτη, και με το ιατρικό δεδομένο ότι η πάθηση είναι βαρύτατη και απαιτεί καθημερινά ενέσεις ινσουλίνης, επανειλημμένες μετρήσεις σακχάρου του αίματος, καθώς και εισαγωγές στο νοσοκομείο δεν θα υπολογίζονται απουσίες είκοσι τεσσάρων (24) ημερών για όλο το διδακτικό έτος).

ε) για τους μαθητές που πάσχουν από **μεσογειακή ή δρεπανοκυτταρική αναιμία** και έχουν ανάγκη μετάγγισης αίματος σε ειδικό νοσηλευτικό ίδρυμα καθώς και για όσους πάσχουν από αιμορροφιλία.

- Απουσίες μαθητών/-τριών λόγω συμμετοχής τους:
 - α)** σε σχολικές αθλητικές δραστηριότητες που διοργανώνονται υπό την εποπτεία και έγκριση του ΥΠΑΙΘΑ.
 - β)** Η φοίτηση των μαθητών δημόσιων και ιδιωτικών σχολείων δευτεροβάθμιας εκπαίδευσης αρμοδιότητας του ΥΠΑΙΘΑ, οι οποίοι ως αθλητές μέλη των ελληνικών εθνικών ομάδων συμμετέχουν σε αθλητικές υποχρεώσεις προετοιμασίας ή συμμετοχής σε ολυμπιακούς, παγκόσμιους, ευρωπαϊκούς, βαλκανικούς, μεσογειακούς αγώνες ή άλλες αθλητικές διοργανώσεις με τις εθνικές ομάδες, στις οποίες είναι μέλη, υπερέβησαν το προβλεπόμενο όριο απουσιών, θεωρείται επαρκής, ακόμη και αν, πέραν του προβλεπόμενου ορίου των εκατόν δεκατεσσάρων (114) απουσιών, πραγματοποιήσουν μέχρι και εκατόν σαράντα (140) επιπλέον απουσίες.
 - γ)** Η φοίτηση των μαθητών δημόσιων και ιδιωτικών σχολείων Δευτεροβάθμιας Εκπαίδευσης αρμοδιότητας του Υπουργείου Παιδείας, Θρησκευμάτων & Αθλητισμού, οι οποίοι ως αθλητές συμμετέχουν σε πανελλήνιους αθλητικούς αγώνες ή διεθνείς αθλητικές διοργανώσεις που έχουν εγκριθεί από την οικεία αθλητική ομοσπονδία, αναγνωρισμένη από το Υπουργείο Πολιτισμού και τη Γενική Γραμματεία Αθλητισμού, υπερέβησαν το προβλεπόμενο όριο απουσιών, θεωρείται επαρκής, ακόμη και αν, πέραν του προβλεπόμενου ορίου των εκατόν δεκατεσσάρων (114) απουσιών πραγματοποιήσουν μέχρι και εβδομήντα (70) επιπλέον απουσίες.
- Απουσίες μαθητών λόγω συμμετοχής τους σε εθελοντική αιμοδοσία.

- Απουσίες που πραγματοποιούνται για συμμετοχή σε εισιτήριες εξετάσεις σχολών της Τριτοβάθμιας Εκπαίδευσης της ημεδαπής οι οποίες δεν εντάσσονται στο πλαίσιο των πανελλαδικών εξετάσεων, όπως η Σχολή Καλών Τεχνών.
- Απουσίες λόγω υποχρεωτικής παρουσίας σε Δικαστήριο.

Πηγές – Βιβλιογραφία

- Ν. 4692/2020, (ΦΕΚ 111/Α/12-6-2020) «Αναβάθμιση του Σχολείου και άλλες διατάξεις».
- Ν. 1566/1985, (ΦΕΚ 167/Α/30-9-1985) «Δομή και Λειτουργία της Πρωτοβάθμιας και Δευτεροβάθμιας εκπαίδευσης κ.α. διατάξεις».
- Αριθμ. 79942/ΓΔ4/31-5-2019 «Εγγραφές, μετεγγραφές, φοίτηση και θέματα οργάνωσης της σχολικής ζωής στα σχολεία της δευτεροβάθμιας εκπαίδευσης» (ΦΕΚ 2005/Β/31-5-2019).
- Φ.353.1/324/105657/Δ1/8-10-2002 (ΦΕΚ 1340/Β/16-10-2002) «Καθορισμός των ειδικότερων καθηκόντων και αρμοδιοτήτων των προϊσταμένων των περιφερειακών υπηρεσιών πρωτοβάθμιας και δευτεροβάθμιας εκπαίδευσης, των διευθυντών και υποδιευθυντών σχολικών μονάδων και ΣΕΚ και των συλλόγων διδασκόντων».
- Ν.55254/2021. «Λειτουργία των εκπαιδευτικών μονάδων Πρωτοβάθμιας και Δευτεροβάθμιας Εκπαίδευσης, Ειδικής Αγωγής και Εκπαίδευσης, εργαστηριακών κέντρων και σχολικών εργαστηρίων, Σχολείων Δεύτερης Ευκαιρίας, Ινστιτούτων Επαγγελματικής Κατάρτισης» (ΦΕΚ 4187/ 10 -9-2021, Άρθρο2).
- Μόσχος, Γ. (2021). *Η διαμόρφωση, εφαρμογή και αναθεώρηση Σχολικού Κανονισμού με τη συμμετοχή των μαθητών και μαθητριών, Πρωτοβουλία για το Άρθρο 12.*
- Παπαδόπουλος, Χ., Μόσχος, Γ. & Παγώνη, Μ. (2021). *Εσωτερικός κανονισμός – Τα κυριότερα σημεία παρουσιάσεων.*
- Τσαφούλης, Χ. (2005). *Βασικές Αρχές Κανονισμού Λειτουργίας του Ι.Τ.Ε.Ε. «Διαμαντόπουλος».*
- Τσαφούλης, Χ. (2006). *Βασικές Αρχές Κανονισμού Λειτουργίας της Σχολής Ι.Ι.Ε.Κ. «Διαμαντόπουλος».*
- Υ.ΠΑΙ.Θ. / ΙΕΠ. (2012). *Αξιολόγηση του Εκπαιδευτικού Έργου στη Σχολική Μονάδα – Διαδικασία Αυτοαξιολόγησης. Καλές Πρακτικές των Σχολείων IV. Σχέδια Δράσης των Σχολείων.*
- Υπουργείο Παιδείας και Πολιτισμού της Κύπρου. (χ.χ). *Καλές πρακτικές Αγωγής Υγείας και πρόληψης της παραβατικότητας.*

Εγκρίνεται	
Η Συντονίστρια Εκπαίδευσης, ΠΑΝΤΕΛΟΠΟΥΛΟΥ ΣΤΑΥΡΟΥΛΑ	Ο Διευθυντής Δευτεροβάθμιας Εκπαίδευσης Ανατολικής Αττικής, ΜΑΡΙΝΟΣ ΑΝΔΡΕΑΣ
Ημερομηνία:	Ημερομηνία: